

PROJET LIVHES (SOE4/P5/F1112)
 "LIVING HERITAGE FOR SUSTAINABLE DEVELOPMENT"

LIVRABLE E 3.1.1.
**PLAN D'ACTION TERRITORIAL DE LA CC PYRENEES
 HAUT GARONNAISES POUR LA MISE EN ŒUVRE DU
 GUIDE DE VALORISATION DU PATRIMOINE
 CULTUREL IMMATERIEL**

Date : **02/06/2022**

Activité :	3.1 - Conception d'expériences pilotes et de plans territoriaux pour la mise en œuvre du Guide.
GT :	GT 3 – Mise en œuvre d'expériences pilotes pour la valorisation du PCI dans différents territoires pour la validation et la diffusion du guide de valorisation.
Partenaire Responsable de l'activité :	Pays de Béarn
Partenaires participant à l'activité :	<ul style="list-style-type: none"> ○ 1. PAYS DE BEARN ○ 2. DIPUTACIÓN PROVINCIAL DE TERUEL ○ 3. DIPUTACIÓN DE BURGOS ○ 4. INSTITUT CATALÀ DE RECERCA EN PATRIMONI CULTURAL ○ 5. MUNICIPIO DE BARCELOS ○ 6. UNIVERSIDAD PUBLICA DE NAVARRA ○ 8. CC PYRENEES HAUT GARONNAISES ○ 9. AECT RIO MINHO

Numéro et Titre du Livrable	E 3.1.1 - "Plan d'action territorial de la <u>Communauté de Communes Pyrénées-Haut-Garonnaises</u> pour la mise en œuvre du Guide de valorisation du PCI".
Auteur / Partenaire Responsable du livrable :	Communauté de communes Pyrénées Haut Garonnaises
Collaborateur/s:	1. PM 7. CIRDOC
Niveau de diffusion :	I - Interne
Date de soumission :	02/06/2022

Historique du document :

Version	Date	Modifications	Contributeur :
V0	02/06/2022	Version initiale	CCPHG
V1	01/07/2022	Contribution	CCPHG/CIRDOC/PM
VF	01/07/2022	Version finale	CCPHG

Le projet LIVHES (SOE4/P5/F1112) est cofinancé par le programme Interreg SUDOE 2014-2020, à travers le Fonds Européen de Développement Régional.

L'auteur de cette publication en est le seul responsable. L'Union européenne ne saurait être tenue pour responsable de l'utilisation qui pourrait être faite des informations qui y figurent.

RESUME

Un programme en trois étapes :

1. Identification des défis des territoires partenaires et de bonnes pratiques pour la valorisation du PCI
2. Élaboration d'un guide pour la valorisation du PCI
3. Création et mise en place d'expériences pilotes de valorisation du PCI dans les territoires des partenaires

Plus d'informations sur le web : <http://www.livhes.eu/>

La prestation attendue :

La conception et la production d'un outil ou d'un support de valorisation du PCI qui se trouve dans le territoire Pyrénées Haut Garonnaises.

Le PCI de la Montagne concerne les thématiques suivantes :

- | | | |
|--------------------------------|-----------------|-----------------------------|
| - Feu de la Saint Jean | - Gastronomie | - Chien de garde "le Patou" |
| - Fête des Fleurs | - Son de cloche | - Alpinisme |
| - Jeux de Quilles | - Marbre et art | - Archéologie |
| - Langue Occitane | | - Thermalisme |
| - Danses traditionnelles | - Pastoralisme | |
| - Construction en pierre sèche | - Transhumance | |

Ce livrable peut être décliné sous différentes formes :

- | | | |
|-------------------------------------|-------------------|-------------------|
| - exposition (itinérante ou non) | - App pour jeunes | - QR code |
| - musée (virtuel ou non) | - livres | - jeux de société |
| - espace dédié (mairie, gare, etc.) | - recompilations | - affiches |
| - bande dessinée pour enfants | - vidéos | - pictogrammes |
| | - enregistrements | - forme d'herbier |
| | - site internet | - etc. |

Le service et l'outil attendus par le prestataire doivent être destinés au public de la jeunesse, la population locale et les touristes. Les contenus créés dans le cadre de la prestation devront être pertinents sur le plan culturel et scientifique, ainsi que transférables à des autres territoires.

La sélection des ressources sera suivie par le chef de file Pays de Béarn et le CIRDOC.

Une stratégie de médiation et d'animation culturelle autour de l'outil ou du support sera proposée (organisation d'un premier atelier pilote a minima, si possible une planification). Elle sera destinée au jeune public (animations proposées aux établissements scolaires du territoire) et/ou à la population locale dans son ensemble (animations dans le cadre d'événements culturels existant sur le territoire, comme la Fête de la Pomme ou la Fête des Fleurs).

Le montant maximum du marché est fixé à 44 000 € HT.

TABLE DES MATIÈRES

1.	PRINCIPALES CARACTERISTIQUES DU PCI DU TERRITOIRE	5
1.1	DIAGNOSTIC.....	5
2.	LES DEFIS DE LA VALORISATION DU PCI SUR LE TERRAIN	5
2.1	LES DEFIS DEMOGRAPHIQUES ET SOCIOECONOMIQUES DU TERRITOIRE	5
3.	LES SOLUTIONS INNOVANTES DE VALORISATION DU PCI IDENTIFIEES POUR LE TERRITOIRE.....	9
3.1	LES DOMAINES D'INNOVATION IDENTIFIES ET PARTAGES PAR LES PARTENAIRES DU PROJET LIVHES.....	9
3.2	DOMAINES D'INNOVATION A INVESTIR PLUS SPECIFIQUEMENT PAR LES PYRENEES HAUT GARONNAISES.....	10
3.3	SOLUTIONS INNOVANTES ENVISAGEES.....	10
4.	EXPERIENCE PILOTE QUE LE BENEFICIAIRE PROPOSE DE DEVELOPPER DANS LE CADRE DU PROJET LIVHES :	
	« CONNAIS-TU LES PYRENEES HAUT GARONNAISES ??? » ...DECOUVRE NOTRE PATRIMOINE CULTUREL IMMATERIEL.	
	12	
4.1	SITUATION INITIALE.....	12
4.2	OBJECTIFS.....	13
4.3	PLANIFICATION DES ACTIONS	13
4.4	PLANIFICATION DU TRANSFERT ET DE LA SOCIALISATION DES CONNAISSANCES	14
4.5	BUDGET	14
4.6	CONTRIBUTION DES ACTEURS DES GTTS A L'EXPERIENCE PILOTE.....	15
4.7	ÉVALUATION DE L'EXPERIENCE PILOTE.....	15
5.	AUTRES ACTIONS QUE LE BENEFICIAIRE SOUHAITE DEVELOPPER EN DEHORS DU CADRE DU PROJET LIVHES.	16
5.1	TRANSMISSION VERS D'AUTRES TERRITOIRES.....	16

1. Principales caractéristiques du PCI du territoire

1.1 Diagnostic

Ce premier diagnostic du PCI présent sur le territoire de la CC Pyrénées Haut Garonnaises est structuré en trois parties :

1. Les défis démographiques et socio-économiques du territoire
2. Les défis du PCI local
3. Les domaines d'innovation pour la valorisation du PCI

La première partie présente les principaux défis de nature démographique et socio-économique du territoire. Ces enjeux, identifiés à partir du diagnostic du SCOT du Pays Comminges Pyrénées (2019), permettent de contextualiser les défis du PCI ensuite présentés.

La deuxième partie aborde plus particulièrement les enjeux afférents au PCI local, identifiés principalement au travers des réunions organisées avec le GTT. Les défis du patrimoine vivant du territoire sont d'abord présentés en fonction des différents domaines qui constituent le PCI ; puis une synthèse des enjeux transversaux du PCI local est proposée.

La troisième partie traite la question des domaines d'innovation pour la valorisation du PCI tels que définis par le projet LIVHES. Il s'agit de domaines qui pourraient être envisagés pour la valorisation du PCI au sein des territoires partenaires du projet (une approche numérique du PCI, le tourisme expérientiel, la filière agro-alimentaire, l'artisanat, les pratiques festives, l'éducation au PCI, entre autres). Le potentiel de ces différents domaines dans le territoire des Pyrénées Haut Garonnaises est abordé à partir des échanges avec les associations et les institutions clés représentées dans le GTT.

2. Les défis de la valorisation du PCI sur le terrain

2.1 Les défis démographiques et socioéconomiques du territoire

Dans un premier temps, afin de contextualiser les enjeux du PCI, nous abordons les principaux défis démographiques et socio-économiques du territoire.

2.1.1 Défis démographiques et socioéconomiques du territoire : Matrice FFOM

La matrice ci-dessous présente les principales forces (ou atouts), faiblesses, opportunités et menaces de nature démographique et socio-économique du territoire de la Communauté de Communes Pyrénées Haut Garonnaises. Les éléments ici présentés sont principalement issus du Diagnostic du Schéma de Cohérence Territoriale (SCOT) du Pays Comminges Pyrénées (2019), mais aussi des réunions de travail avec le GTT.

<p>FORCES :</p> <ul style="list-style-type: none"> ✓ Écosystèmes et paysages riches (liés à l'agro-pastoralisme) ✓ Patrimoine architectural et urbain riche (petit patrimoine bâti, sites de Saint-Bertrand de Comminges et de Bagnères-de-Luchon) ✓ Bonne accessibilité spécialement au nord de la CCPHG (autoroute A64) ✓ Localisation frontalière avec le Val d'Aran (Catalogne, Espagne) ✓ Qualité du cadre de vie (calme, accès à la nature, qualité environnementale...) ✓ Augmentation de la population dans certaines communes due à l'arrivée de nouveaux résidents ✓ Pôles d'emploi et de services : Saint-Gaudens, Montréjeau (à proximité), Bagnères-de-Luchon et Gourdan-Polignan ✓ Activité agricole ancrée dans le territoire (notamment l'élevage et le pastoralisme) et filière bois source d'emplois ✓ Secteur de l'artisanat dynamique et développement de l'artisanat d'art ✓ Économie des services forts, et notamment du tourisme (4 stations de ski, 2 stations thermales, activités de plein air, sites patrimoniaux) ✓ Dynamique institutionnelle et sociale croissante autour de l'identité culturelle du territoire. 	<p>FAIBLESSES :</p> <ul style="list-style-type: none"> ✓ Dépeuplement de certains secteurs du territoire et vieillissement de la population ✓ Disparités entre le nord et le sud de la CCPHG, notamment en termes d'accessibilité, de services ou de commerces ✓ Offre de services insuffisante dans certains domaines (notamment dans l'accès aux soins) ✓ Tissu industriel en déclin depuis la fin du XXème siècle ✓ Économie territoriale insuffisamment diversifiée, centrée sur le tourisme.
<p>OPPORTUNITÉS :</p> <ul style="list-style-type: none"> ✓ Migrations résidentielles vers les espaces ruraux ✓ Services à la population et tourisme comme levier de développement rural ✓ Intérêt grandissant pour le tourisme de nature et le tourisme culturel ✓ Projet Alimentaire Territorial (PAT) Comminges ; AOC Porc Noir de Bigorre / Jambon Noir de Bigorre ✓ Le Parc Naturel Régional (PNR) en cours de constitution ✓ Les projets européens de coopération transfrontalière 	<p>MENACES :</p> <ul style="list-style-type: none"> ✓ Difficultés à intégrer les nouveaux habitants dans les dynamiques locales de voisinage ✓ Difficultés à transmettre la "culture de la montagne" et la connaissance des activités qui s'y déroulent (pastoralisme, chasse...) aux visiteurs ✓ Baisse de la fréquentation des stations thermales et de ski.

2.1.2 Synthèse des défis démographiques et socioéconomiques du territoire :

Les principaux défis démographiques et socio-économiques du territoire sont synthétisés ci-dessous :

- Freiner le processus de dépopulation du territoire en cours malgré l'arrivée de nouveaux habitants.
- Maintenir l'activité agricole et pastorale, et valoriser ses bienfaits socioculturels, économiques et environnementaux.
- Soutenir le dynamisme du secteur de l'artisanat.
- Valoriser la filière de la forêt et du bois.
- Trouver des réponses innovantes aux problématiques liées au multi-usage de la montagne, renforcées par l'attractivité grandissante du tourisme de nature.

- Renforcer le processus social, associatif et institutionnel enclenché autour du patrimoine culturel local.
- Engager davantage les habitants, y compris les nouveaux résidents, dans les dynamiques de voisinage (comme les préparatifs des brandons de la Saint-Jean) et la culture locale.
- Construire de nouveaux projets en s'appuyant sur les liens forts avec le Val d'Aran et les programmes européens de coopération territoriale.

2.2 Les défis du PCI local

Nous présentons maintenant les forces, faiblesses, opportunités et menaces du PCI présent sur le territoire. Les questions exposées dans les matrices suivantes sont issues des réunions avec le GTT.

Nous abordons les cinq domaines du patrimoine culturel immatériel, tels que définis par l'UNESCO dans la Convention pour la sauvegarde du PCI (2003) :

1. Traditions et expressions orales (y compris la langue comme vecteur du PCI)
2. Arts du spectacle
3. Pratiques sociales, rituels et événements festifs
4. Connaissances et pratiques concernant la nature et l'univers
5. Savoir-faire liés à l'artisanat traditionnel

2.2.1 FFOM des traditions et expressions orales (y compris la langue comme vecteur du PCI)

<p>FORCES :</p> <ul style="list-style-type: none"> ✓ Regain d'intérêt des habitants envers la langue occitane ✓ Organisation de concerts en langue occitane ✓ Multiplication des actions du tissu associatif local 	<p>FAIBLESSES :</p> <ul style="list-style-type: none"> ✓ Offre scolaire bilingue faible (1 établissement) et baisse des effectifs ✓ Vieillesse du public et des bénévoles ✓ Structuration insuffisante des dispositifs de transmission des pratiques et de médiation patrimoniale
<p>OPPORTUNITÉS :</p> <ul style="list-style-type: none"> ✓ Projets portés par la Région et le Département ✓ Création du PNR Comminges Barousse Pyrénées 	<p>MENACES :</p> <ul style="list-style-type: none"> ✓ Difficultés à impliquer de nouvelles personnes et notamment des jeunes ✓ Engagement insuffisant des institutions publiques

2.2.2 FFOM des arts du spectacle :

<p>FORCES :</p> <ul style="list-style-type: none"> ✓ Organisation de pastorales et de concerts de groupes locaux de musique traditionnelle ✓ Regain d'intérêt des habitants et des collectivités territoriales envers le PCI local ✓ Multiplication des actions du tissu associatif local 	<p>FAIBLESSES :</p> <ul style="list-style-type: none"> ✓ Vieillesse du public et des bénévoles ✓ Faible mise en réseau entre les différents acteurs du PCI local ✓ Structuration insuffisante des dispositifs de transmission des pratiques et de médiation patrimoniale
<p>OPPORTUNITÉS :</p> <ul style="list-style-type: none"> ✓ Projets portés par la Région et le Département ✓ Création du PNR Comminges Barousse Pyrénées 	<p>MENACES :</p> <ul style="list-style-type: none"> ✓ Difficultés à impliquer de nouvelles personnes et notamment des jeunes ✓ Engagement insuffisant des institutions publiques

2.2.3 FFOM des pratiques sociales, rituels et événements festifs :

<p>FORCES :</p> <ul style="list-style-type: none"> ✓ Pratique des Brandons de la Saint-Jean reconnue par l'UNESCO et associée à une dynamique sociale solide ✓ Redynamisation de la pratique des bals traditionnels dans les fêtes des villages ✓ Actions pour la réactivation du jeu de Quilles de 9. - Regain d'intérêt des habitants et des collectivités territoriales envers le PCI local ✓ Multiplication des actions du tissu associatif local 	<p>FAIBLESSES :</p> <ul style="list-style-type: none"> ✓ Vieillesse du public et des bénévoles ✓ Faible mise en réseau entre les différents acteurs du PCI local ✓ Structuration insuffisante des dispositifs de transmission des pratiques et de médiation patrimoniale
<p>OPPORTUNITÉS :</p> <ul style="list-style-type: none"> ✓ Projets portés par la Région et le Département ✓ Création du PNR Comminges Barousse Pyrénées 	<p>MENACES :</p> <ul style="list-style-type: none"> ✓ Difficultés à impliquer de nouvelles personnes et notamment des jeunes ✓ Engagement insuffisant des institutions publiques ✓ Les risques de "sur touristification" et de dénaturation des pratiques

2.2.4 FFOM connaissances et pratiques concernant la nature et l'univers :

<p>FORCES :</p> <ul style="list-style-type: none"> ✓ Pratiques liées à l'agro-pastoralisme et à la forêt ancrées dans le territoire ✓ Regain d'intérêt des habitants et des collectivités territoriales envers le PCI local ✓ Multiplication des actions des associatifs locaux 	<p>FAIBLESSES :</p> <ul style="list-style-type: none"> ✓ Faible mise en réseau entre les différents acteurs du PCI local ✓ Structuration insuffisante des dispositifs de transmission des pratiques et de médiation patrimoniale
<p>OPPORTUNITÉS :</p> <ul style="list-style-type: none"> ✓ Projets portés par la Région et le Département ✓ Création du PNR Comminges Barousse Pyrénées 	<p>MENACES :</p> <ul style="list-style-type: none"> ✓ Difficultés à impliquer de nouvelles personnes et notamment des jeunes ✓ Engagement insuffisant des institutions publiques ✓ Les risques de "sur-touristification" et de dénaturation des pratiques.

2.2.5 FFOM des savoir-faire liés à l'artisanat traditionnel :

<p>FORCES :</p> <ul style="list-style-type: none"> ✓ Valorisation de l'artisanat du marbre, notamment à travers le Festival de la Sculpture et du Marbre ✓ Pratiques liées à l'agro-pastoralisme ancrées dans le territoire ✓ Regain d'intérêt des habitants et des collectivités territoriales envers le PCI local ✓ Multiplication des actions du tissu associatif local 	<p>FAIBLESSES :</p> <ul style="list-style-type: none"> ✓ Vieillesse du public et des bénévoles ✓ Faible mise en réseau entre les différents acteurs du PCI local ✓ Structuration insuffisante des dispositifs de transmission des pratiques et de médiation patrimoniale
<p>OPPORTUNITÉS :</p> <ul style="list-style-type: none"> ✓ Projets portés par la Région et le Département ✓ Création du PNR Comminges Barousse Pyrénées 	<p>MENACES :</p> <ul style="list-style-type: none"> ✓ Difficultés à impliquer de nouvelles personnes et notamment des jeunes ✓ Engagement insuffisant des institutions publiques ✓ Les risques de "sur-touristification" et de dénaturation des pratiques

2.2.6 Synthèse des défis du PCI local

Les défis touchant l'ensemble des secteurs du PCI du territoire de la CCPHG sont les suivants :

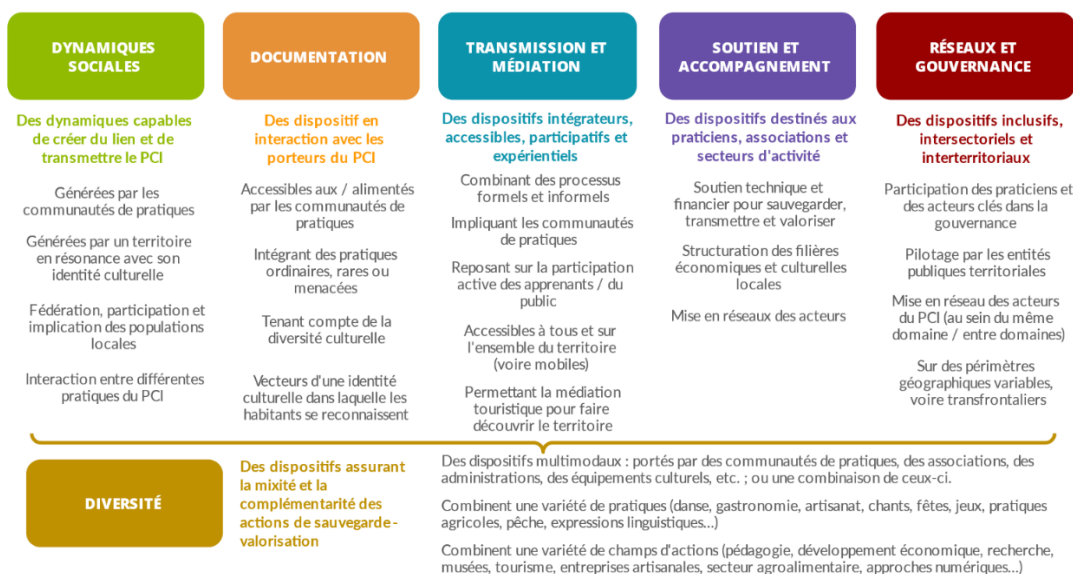
- Renforcer la dynamique de relance du PCI en cours dans le territoire de la CCPHG, et plus largement dans le Comminges, émergeant du tissu associatif, des habitants et des collectivités territoriales.
- Renforcer l'interconnaissance et la mise en réseau entre les acteurs du PCI du territoire, notamment entre les différents domaines associés au PCI (culture, langue artisanat, agriculture, etc.) et les diverses dimensions du PCI (pratiques et savoir-faire, outils et matières premières, lieux et bâti).
- Consolider les dispositifs de transmission des pratiques et savoir-faire locaux, et développer les initiatives de médiation patrimoniale et d'Éducation artistique et culturelle (EAC). - Structurer le tourisme culturel dans le territoire en tenant compte des risques de "sur-touristification" et de dénaturation des pratiques.
- Développer les collaborations avec les territoires proches où des dynamiques consolidées autour du PCI et de la culture gasconne sont enclenchées.
- Se saisir de la création du PNR, des relations avec le Val d'Aran et du développement des projets européens pour la valorisation du PCI. - Équilibrer la mise valeur du PCI sur l'ensemble du territoire (montagne/piémont)

3. Les solutions innovantes de valorisation du PCI identifiées pour le territoire.

3.1 Les domaines d'innovation identifiés et partagés par les partenaires du projet LIVHES

Le diagnostic sur les bonnes pratiques de valorisation du PCI a permis d'identifier 6 axes pour la valorisation du PCI, communs et partagés par l'ensemble des partenaires du projet LIVHES :

Solutions innovantes : 6 axes pour la valorisation du PCI



3.2 Domaines d'innovation à investir plus spécifiquement par les Pyrénées Haut Garonnaises

Approches numériques du PCI : Un dispositif numérique permettrait une valorisation du PCI profitant à l'ensemble du territoire, à destination aussi bien des résidents, que des visiteurs et du grand public.

Tourisme expérientiel : Un dispositif de tourisme expérientiel viendrait enrichir l'offre de tourisme culturel existante.

Filière agro-alimentaire : Il s'agit d'une filière (notamment l'élevage et le pastoralisme) en demande d'un dispositif pour la médiation patrimoniale ciblée sur les usages traditionnels de la montagne.

Artisanat et métiers : L'artisanat est intégré dans une dynamique de valorisation consolidée (pour le marbre et la sculpture notamment) qui cherche à se renforcer et à innover (par la création de résidences d'artistes ou de tiers-lieux).

Pratiques festives : Le territoire est porteur d'une pratique sociale et festive (brandons de la Saint-Jean) reconnue par l'UNESCO et ancrée dans une dynamique sociale solide ;

Éducation / Sensibilisation au PCI : Un dispositif de médiation autour du PCI local répondrait au regain d'intérêt des habitants ;

Dispositifs de transmission du PCI (formels et/ou informels) : Les communautés de praticiens sont en demande d'une meilleure structuration des dispositifs de transmission (notamment pour faire face à la diminution des bénévoles) ;

Expressions linguistiques : La valorisation du PCI local contribue à la vitalité de la langue occitane gasconne sur le territoire, et vice-versa.

3.3 Solutions innovantes envisagées

Les suivantes démarches de valorisation du PCI ont été étudiées dans le but d'éclairer des réponses aux défis du PCI identifiés au sein du territoire de la CCPHG :

- La dynamique sociale du brandon/har/halhar de la Saint-Jean
- Le dispositif de médiation pour la cohabitation des usages en montagne au Pays Basque

La dynamique sociale du brandon/har/halhar de la Saint-Jean répond aux suivants enjeux territoriaux relevés au sein du GTT :

- Le brandon est doté d'un sens fort pour la communauté de praticiens et les habitants des villages (qui dans certaines communes se retrouvent confondus). Par l'attachement que la pratique réveille chez les habitants, elle renforce les liens sociaux et intergénérationnels, et constitue un vecteur de l'identité culturelle du territoire.
- La communauté de pratique est capable de s'adapter pour répondre aux difficultés résultant du processus de dépeuplement ; elle cherche en outre à s'adapter à l'arrivée de nouveaux résidents.
- La dynamique sociale autour du brandon s'insère dans un processus plus large de relance du PCI sur le territoire de la CCPHG depuis 5 à 10 ans, dont elle peut constituer le moteur.
- Comme pour beaucoup de pratiques constitutives du PCI, le brandon se heurte à la difficulté d'impliquer de nouveaux bénévoles pour les tâches de préparation et d'organisation. Il reste cependant capable de mobiliser ou d'intéresser les habitants et les jeunes générations, ainsi que les élus et les agents des collectivités territoriales.

- Le brandon compte avec des vecteurs de transmission informelle toujours solides. Les dispositifs d'éducation artistique et culturelle et de médiation patrimoniale portés par l'Ostau Comengés ou issus du projet PROMETHEUS viennent renforcer le processus de transmission.
- La pratique fédère autour des festivités d'autres acteurs du PCI local, notamment de la musique, du chant et de la danse traditionnels. Le brandon contribue ainsi à la visibilité et à la viabilité de ces pratiques, ainsi qu'à la prise de conscience du PCI local.
- L'inscription sur la liste de l'UNESCO, puis le projet PROMETHEUS, contribuent à rendre compte d'une communauté de pratique qui dépasse les frontières du village et de la vallée, tout renforçant la mise en réseau des acteurs associés à la pratique.
- La posture généralement adoptée par les acteurs de la valorisation de la pratique freine les risques de décontextualisation et de folklorisations, néanmoins présents.

Le dispositif de médiation pour la cohabitation des usages en montagne au Pays Basque contribue à :

- Soutenir l'activité pastorale, et valoriser ses bienfaits socioculturels, économiques et environnementaux
- Valoriser la filière de la forêt et du bois.
- Renforcer l'interconnaissance et la mise en réseau des acteurs du territoire.
- Trouver des réponses innovantes aux problématiques liées au multi-usage de la montagne, renforcées par l'attractivité grandissante du tourisme de nature.
- Mettre en garde des risques associés à la sur-touristification des espaces de montagne, tout en constituant un support de mise en tourisme réfléchi et pérenne de ces espaces.
- La dynamique de mise en réseau pour la création du Parc Naturel Régional (PNR).
- À la viabilité et à la reconnaissance des usages traditionnels des espaces de montagne.
- À la continuité et la connaissance des modes de gestion traditionnels des espaces collectifs de montagne.
- Constitue un support de médiation patrimoniale dont l'efficacité a été mise à l'épreuve pendant 10 ans.

4. Expérience pilote que le bénéficiaire propose de développer dans le cadre du projet LIVHES : « *Connais-tu les Pyrénées Haut Garonnaises ???* » ...découvre notre Patrimoine Culturel Immatériel.

4.1 Situation initiale

Pour la valorisation des bonnes pratiques du PCI nous avons respecté la DIVERSITÉ. Nous avons assuré la mixité et la complémentarité des actions de sauvegarde-valorisation par des dispositifs multimodaux portés par des communautés de pratiques, des associations, des administrations, des équipements culturels, etc... Nous avons combiné une variété de pratiques (danse, gastronomie, artisanat, chants, fêtes, jeux, pratiques pastorales, etc.) Nous avons combiné une variété de champs d'actions (pédagogique, développement, tourisme, environnement, artisanat, secteur de l'agropastoralisme, gastronomie...) avec des approches numériques.

La CCPHG est le CIRDOC ont travaillé étroitement cette expérience. Ensemble ils ont créé un groupe de travail formé par les acteurs du territoire, les administrations publiques, les associations touristiques et culturelles, qui ont donné une légitimité aux débats afin de constituer un diagnostic, garantissant une véritable pluralité.

Lors de ces rencontres le groupe de travail (GT), a été sensibilisé sur la grande liste des PCI qui existent sur le territoire Pyrénées Haut Garonnaises. Il a été une évidence que l'expérience pilote ne pouvait pas porter sur un seul PCI. Le projet devait englober la plupart des patrimoines culturelles immatérielles pour lequel la population se sentirait identifié. De ce fait, il a été envisagé une expérience pilote « identitaire ».

Les enjeux visés par l'expérience pilote sont :

- Mettre en valeur les PCI de notre territoire. Cette expérience pilote devient un « miroir de notre identité », afin de mettre aussi en lumière ceux qui les maîtrisent depuis toujours.
- Favoriser la transmission et son savoir-faire.
- Atteindre le grand public (locaux, néoruraux ou visiteurs) ainsi que devenir accessible aux jeunes par voie des écoles et des centres de loisirs.

Pour cela, la CCPHG a sollicité les services d'une agence afin de trouver une solution professionnelle. Une consultation a été lancée en mai 2022. L'entreprise retenue a proposé un produit "clés en mains" adapté aux préconisations de la consultation.

Le cahier des charges comportait :

- a) une idée originale et innovante,
- b) une méthodologie séduisante et facile à développer,
- c) une mise en œuvre facile à reproduire,
- d) une transmission simple et aisée au territoire.



4.2 Objectifs

Cette expérience pilote vise plusieurs objectifs :

- Améliorer la connaissance de notre PCI par la population ;
- Faire découvrir aux jeunes publics ces pratiques ;
- Promouvoir une vision globale du PCI ;
- Conserver les pratiques et donner la reconnaissance aux pratiquants ;
- Développer un dispositif de façon intergénérationnel ;
- Donner une continuité et un enrichissement à cette expérience innovante. Elle pourra s'élargir à d'autres pratiques qui seront alors reconnus comme PCI.

Ainsi les associations et les acteurs qui les pratiquent bénéficieront d'une visibilité nécessaire pour la pérennisation et la transmission des savoir-faire.

Ces outils innovants deviennent modelables afin d'être exposés, transmis, reproduits, sans oublier leur attractivité pour la population locale, néorurale et touristique.

4.3 Planification des actions

Cette démarche s'étend d'avril 2022 à mars 2023 :

- **D'avril à juin 2022** : consultation, afin de trouver une agence qui puisse répondre à la demande « clés en main » d'une expérience pilote innovante.
- **De septembre à décembre 2022** : présentation (fête de la montagne) et diffusion auprès des élus, des agents, des écoles et centres de loisirs, centres de jeunes, des publics en général par biais des médias de communication.

Présentation du PCI - Pyrénées Haut Garonnaises

Pour première fois, le 24 et 25 septembre, la CCPHG est présente lors d'une manifestation son nouveau outil de valorisation du Patrimoine Culturel Immatériel



Cet outil a été, aussi, présenté aux écoles, centre des loisirs, maisons des jeunes, etc.

Il a été tout suite adopté et divulgué entre les agents du service enfance et jeuneuse, ainsi que par les association de parents d'élèves et les animateurs des Maisons de la Jeunesse et de la Culture (MJC) .



- **De janvier à mars 2023** : évaluation de l'expérience pilote par retour d'expérience des écoles et des usages.

4.4 Planification du transfert et de la socialisation des connaissances

L'expérience pilote comporte plusieurs outils transversaux afin de former un ensemble pédagogique d'utilisation facile à destination de tous publics et plus particulièrement les enfants.

- Un jeu de cartes et un poster (ce dernier existe aussi en format stand parapluie)
<https://www.patrimoine-culturel-immateriel-ccphg.fr/cartes-et-poster>
- « Quiz » qui comporte le descriptif et les enregistrements sonores.
<https://www.patrimoine-culturel-immateriel-ccphg.fr/le-quiz>
- Archive numérique propre au programme Interreg Sudoe LIVHES qui comporte la totalité des médias des éléments de valorisation innovante : site internet
<https://www.patrimoine-culturel-immateriel-ccphg.fr/nos-pci>

4.5 Budget

Produit "clés en mains" : Conception et matérialisation de l'expérience innovante pour la valorisation du PCI

Ventilé :

<i>Méthodologie</i>	Services externes : Agence Denbora	40 000 €
<i>Conception</i>	Impression de 300 exemplaires du quizz :	2 000 €
<i>Divulgateion</i>	Événement de diffusion	2 000 €

Total :

Total HT :	
Tva :	
Total TTC :	44 000 €

4.6 Contribution des acteurs des GTTs à l'expérience pilote

Beaucoup d'acteurs du GT1 ont collaboré afin de créer les enregistrements sonores de l'expérience pilote :

EXPÉRIENCE PILOTE 2022

Pour créer un outil de valorisation du Patrimoine Culturel Immatériel, la CCPHG est allé au rencontre des acteurs qui le pratiquent

FEU DE LA SAINT JEAN	Association Ostau Comminges
FÊTE DES FLEURS	Mairie de Luchon
JEUX DE QUILLES	Association La Pastorale
DANSES TRADITIONNELLES	Association La Ronde Pyrénéenne
CHANTS OCCITANS	enseignant et artiste
CONSTRUCTIONS EN PIERRE SÈCHES	Association Fos, l'avenir du passe
GASTRONOMIE	Hôtel restaurant Des Spjeoles
MARBRE ET ART	Association Marbre et Art Saint-Béat-Lez
PASTORALISME / MONTAGNE	Élever de la commune de Boutx (31)
SONS DE CLOCHES	
TRANSHUMANCE	
CHIENS DE PROTECTION / PATOUS	
PYRÉNÉISME	LA COMPAGNIE DES GUIDES DES PYRÉNÉES
ARCHÉOLOGIE	Musée archéologique départemental de Saint-Bertrand-de-Comminges
THERMALISME	Établissement thermal de Bagnères de Luchon



4.7 Évaluation de l'expérience pilote

Une grille d'évaluation commune à l'ensemble des partenaires du projet LIVHES sera utilisée pour évaluer le projet pilote (cf. fiche ci-dessous). Cette évaluation sera intégrée à la fois dans le guide de valorisation du PCI (GT2) et à la fois dans l'expérience pilote (GT3).

Nom de l'expérience pilote :
Localisation du programme, du projet ou de l'activité : (Région / département / intercommunalité/ commune)
Nom du partenaire participant à l'activité :
Date ou période d'achèvement :
Brève description : (En fonction des enjeux territoriaux du diagnostic PCI, hiérarchiser les enjeux auxquels répond l'expérience pilote. Maximum 150 mots)
Objectifs Les objectifs spécifiques de l'expérience pilote (Maximum 50 mots)

Destinataires : <i>Définir les destinataires de l'expérience pilote (maximum 40 mots) et expliquer la méthodologie utilisée pour son évaluation.</i>
En quoi le PCI est utile pour le développement social, économique et culturel de votre territoire ?
En quoi l'expérience pilote répond-elle aux besoins des acteurs du territoire ?
Considérez-vous que cette expérience pilote puisse vous être utile dans l'immédiat ? <i>(Au regard des autres activités développées par le bénéficiaire en dehors du projet LIVHES)</i>
Le travail réalisé avec les acteurs du territoire a-t-il permis d'atteindre les objectifs définis pour l'expérience pilote? Précisez votre réponse.
Sélection des principaux indicateurs (seule liste, les icônes seront ajoutées en phase de conception):
Principaux domaines du PCI : <ul style="list-style-type: none"> • Traditions et expressions orales (y compris la langue comme vecteur du PCI) • Arts du spectacle • Pratiques sociales, rituels et événements festifs • Connaissances et pratiques concernant la nature et l'univers • Savoir-faire liés à l'artisanat traditionnel
Liens officiels : <i>(ils peuvent provenir des acteurs principaux, ...)</i> <i>Vous pouvez également accéder, via un lien, au Plan d'action territorial.</i> <i>Ainsi que la vidéo de 3 minutes de chaque essai pilote et la vidéo récapitulative</i>

5. Autres actions que le bénéficiaire souhaite développer en dehors du cadre du projet LIVHES.

5.1 Transmission vers d'autres territoires

La CCPHG souhaite pouvoir diffuser et partager ce projet pilote à d'autres acteurs territoriaux (collectivités, etc.) en organisant des événements de présentation et de rencontres dédiés.

Elle souhaite également pouvoir décliner le livrable du projet pilote sous différentes formes, en fonction des publics ciblés : exposition (itinérante ou non), musée (virtuel ou non), espace dédié (mairie, gare, etc.), bande dessinée pour enfants, livres, etc.